



# Helhedsplan Endelave

Helhedsplan Endelave

**Horsens Kommune**

## Indhold

FORMÅL OG BAGGRUND	3
LOKAL DIALOG	4
VISION	5
DET STORE BILLEDE	7
HISTORIE	10
BYEN OG LANDSKABET	12
INFRASTRUKTUR	16
OFFENTLIG SERVICE	18
ERHVERVS- OG ARBEJDSLIV	20
DEMOGRAFI	21
KULTUR OG FRITID	23
UDVIKLING OG POTENTIALER	25
VÆRDIER OG RESSOURCER	25
UDFORDRINGER OG IDEER	26
UDVIKLINGSOMRÅDER	32
DET VIDERE ARBEJDE	37
MILJØVURDERING	37
VEDTAGELSE	37

# FORMÅL OG BAGGRUND

## Baggrund for planen

Byrådet har med budget 2018 vedtaget at nedsætte et "§17.4 udvalg vedrørende udvikling af lokalsamfund". Byrådet har den 26. februar 2018 godkendt udvalgets kommissorium, som indebærer udvalgets formål og arbejdsopgaver.

Udvalget har til formål at komme med forslag til initiativer og politikker, der kan understøtte bosætning og det gode liv i kommunens landsbyer, mellembyer og Endelave. Udvalget skal understøtte at mellembyerne, landsbyernes og Endelaves særlige karakter og unikke potentialer realiseres på bedst mulig måde med basis i lokale ildsjæle og beboeres egne ideer, visioner og ressourcer. Udvalget har som en central opgave at understøtte udarbejdelsen af helhedsplan for Endelave.

Helhedsplanen for Endelave er blevet til i samarbejde med Endelave Beboerforening, som har bidraget med oplysninger, synspunkter og forbedringsforslag.

Planforslaget har været i offentlig høring fra den 3. September til den 29. Oktober 2019. Forslag og input til planen som er fremkommet under høringsperioden er behandlet af Byrådet og eventuelt indarbejdet i planen.

## Planens formål

En helhedsplan er en uformel plan og er som sådan ikke juridisk bindende. Planen er udarbejdet for at danne et overblik over forskellige potentialer og problemstillinger på Endelave og skal fungere som rettesnor for kommende initiativer og projekter. En helhedsplan er ikke et juridisk og/eller bindende dokument, men skal forstås, som en vision med udgangspunkt i borgernes ønsker og ideer. Herved er en helhedsplan et nedskrevet fælles fremtidsmål uden bindinger.

Planen beskriver et historisk tilbageblik, eksisterende forhold som fysiske forhold og demografisk udvikling. Under de forskellige emner er formuleret eventuelle potentialer, problemstillinger samt hvilke initiativer der kan indarbejdes i fremtidige planer og projekter.

Det er planens formål at:

- skabe et overordnet billede af de eksisterende forhold, potentialer og problematikker på Endelave,
- formulere retningslinjer for en ønsket fremtidig udvikling af øen, samt
- belyse mulighederne for udvikling og eventuel omdannelse.

## Udarbejdelse af planen

Planen er blevet til i et samarbejde mellem Horsens Kommune og Endelave beboerforening. Der har været afholdt flere borgermøder og workshops med Endelave beboerforening, repræsentanter fra erhvervslivet, landbruget, pendlere og beboere på øen om helhedsplanen. Bidragene fra møder og workshop indgår som en væsentlig del af planens indhold og formulering af fremtidige projekter og initiativer.

## LOKAL DIALOG

Det har været en grundlæggende præmis for både Horsens Kommune og Endelave Beboerforening at denne helhedsplan er udarbejdet i tæt dialog mellem kommunen, beboerforeningen, beboere, erhvervsdrivende og andre interessenter.

Processen har således været baseret på en åben dialog med interessenter, gennem løbende møder på Endelave og email-korrespondance mellem Horsens Kommune og beboerforeningen, et åbent borgermøde på øen for både øboere og andre interesserede, og et møde på øen for interessegrupperne landmænd, erhvervsdrivende, turisme og pendlere. På begge borgermøder blev deltagerne opfordret til løbende at tage kontakt til kommunen med spørgsmål eller indsende deres gode forslag og ideer til planen.

Dermed er planen bygget op omkring informationer og ideer indsamlet ved disse borgermøder, de indsendte forslag samt en løbende dialog og bistand fra beboerforeningen.

Med denne åbne tilgang er det intentionen at øens beboere og aktører tager planen til sig og føler ejerskab over indholdet. Planen kan således danne grundlag for at forskellige initiativer og handlinger udspringer deraf.



## VISION

Endelave er allerede under transformation, hvor antallet af faste beboere falder, der er nedgang i arbejdspladser og det offentlige serviceniveau daler. Samtidigt oplever man på øen at der er liv og glæde i sommerhalvåret, turisterne vælter ind, restauranterne og butikkerne har travlt, især i og omkring begivenheden Aktiv Ø, som er et lokalt og frivilligt drevet initiativ.

Visionen for Endelave er, at understøtte denne udvikling fra at øens eksistens er baseret på fastboere til at være baseret på både fastboere og turisme. Der skal tiltrækkes turister som kan bidrage til øens liv og økonomi, på en måde som fastboerne kan leve af hele året. Denne vision skal udfoldes med respekt for, plads til og i dialog med de nuværende beboere og erhverv. Denne vision for udvikling skal ikke forstås som, at der er et modsætningsforhold mellem nuværende fastboere/erhverv og turisme, men som at der kan være et samspil og fælles interesser der kan udfoldes.

Således baseres visionen på sameksistens og gensidig afhængighed. Hvis øen lægger sine æg i turismens kurv, åbnes der op for nye muligheder som: udvikling af de fysiske forhold på øen, fastholdelse og måske udvikling af arbejdspladser og offentlig service, bidrag til øens sociale fællesskab og igangsætning af lokale initiativer. Samtidigt kan transformationen bidrage til at gøre øen mere selvstændig og selvkørende.

Det er et spørgsmål om at få øboerne og andre interessenter til at hjælpe med at opbygge et samarbejde og en kultur, hvor det ene gode, igangsatte initiativ understøtter det næste.



*Fra "Udvalget for levedygtige landsbyer"s afrapportering til regeringen (April, 2018):*

To scenarier for landsbyerne i 2030

Det mangfoldige billede af landsbyerne, som vi ser i dag, vil også gøre sig gældende fremover. Her ser udvalget dog to forskellige scenarier for den enkelte landsby. Scenarierne er stiliserede og udgør på sin vis to ekstremer i det brede udfaldsrum, som den enkelte by kan udvikle sig inden for.

Hvis det fortsatte fald i befolkningstallet i landsbyen ikke håndteres, vil udfordringerne med en bygningsmasse præget af tomme, utidssvarende eller misvedligeholdte boliger, skolelukning, lukkede dagligvarebutikker, lang afstande til arbejdsmarkedet mv. begrænse lysten og muligheden for at bo og leve i landsbyen. Det fortsatte fald i befolkningstallet vil således i dette scenarie med al sandsynlighed betyde "mere af det samme" – en bygningsmasse i forfald, reduceret lokalt udbud af kultur- og fritidstilbud samt større afstand til offentlig og privat service.

I takt med at summen af sociale udfordringer, besværligheder i hverdagen og fysisk forfald stiger, vil flere indbyggere formentlig ramme "mætningspunktet" og på et tidspunkt bliver det tænkeligt, at udfordringerne i landsbyen vil fortsætte med stigende kraft frem mod 2030.

Et andet scenarie vil være en landsby, der er præget af et attraktivt nærmiljø med tidssvarende boliger, et omsætteligt boligmarked, en tilpasset bygningsmasse, med attraktive beliggenheder, nærhed til offentlig og privat service, øget mobilitet, beskæftigelse samt mulighed for etablering af virksomhed og med social og kulturel sammenhængskraft.

Landsbyen og det omkringliggende område er et attraktivt sted at bo, arbejde og leve i, og området tiltrækker nye indbyggere, der afspejler det omkringliggende samfund og bidrager i mange tilfælde til områdets vækst i indbyggertallet.

Landsbyen vil være attraktiv at besøge som gæst og turist, eventuelle tomme og utidssvarende boliger skæmmer ikke helhedsindtrykket, de landskabelige værdier og naturen. Bosætning er et aktivt tilvalg for eksisterende indbyggere og tilflyttere, og indebærer en tilfredsstillende grad af vished om fremtiden og mulig indflydelse på lokalområdets udvikling. Infrastruktur, arbejdsmarked samt offentlig og privat service adskiller sig nok fra byen, men ikke i et omfang, der i sig selv er årsag til at vælge et liv på landet fra.

Udvalget finder, at der med det mangfoldige landsbybillede i dag, vil være muligt at finde mange landsbyer i 2030, der passer på den positive beskrivelse af landsbyen. Arbejdet med at fremtidssikre og tilpasse landsbyerne afhænger i vid udstrækning af de enkelte landsbysamfund, der med engagement, lokalkendskab og udviklingskapacitet er en nødvendig deltager i en udvikling af et levedygtigt lokalsamfund.

Men ovenstående fremskrivninger og mulige scenarier viser også, at engagement, lokalt kendskab og udviklingskapacitet ikke gør det alene. Fremskrivningen taler for en national og kommunal indsats for at sikre en bedre demografisk udvikling og balance i landsbyerne i fremtiden. Det vil sige at bosætningen i landsbyerne skal stimuleres, samtidig med at det vigende befolkningstal i mange af landsbyerne og de deraf følgende omstillingsbehov skal håndteres

## DET STORE BILLEDE

### Indledning

Endelave er en ø i Kattegat ud for Horsens fjord, knap 10 km fra fastlandet. Øen ligger øst for Horsens Fjord i et farvand, der er afgrænset af Jylland mod vest, Samsø mod nordøst og Fyn mod syd og sydøst. Dermed ligger Endelave, hvor Lillebælt, Samsø Bælt og bæltet mod Aarhus Bugt mødes.

Øen er 13,2 km<sup>2</sup> stor. Ca. 1/3 del af øen er natur med bl.a. gammel skov, heder og enge, mens resten er opdyrket landbrugsjord. Der bor ca. 150 fastboende på Endelave. Endelave blev en del af Horsens Kommune i 1970.

### Færgeforbindelse

Endelavefærgen sejler mellem Snaptun og Endelave By. Overfartstiden er ca. 70 min.

### Primære erhverv

De primære erhverv på øen er landbrug og turisme.

### Gældende planlægning

Øen Endelave ligger primært i landzone, hvor Lynger er zonemæssigt registreret som et sommerhusområde.

#### Kommuneplan 2017

Endelave er omfattet af Kommuneplan 2017.

Endelave ligger indenfor kystnærhedszonen.

Endelave er udpeget til naturbeskyttelsesområde, og er omfattet af Natura 2000. Landskabet er bevaringsværdigt.

#### Kommuneplanrammer

Endelave By, sommerhusområdet ved Lynger Strand samt et mindre område ved Søndermølle er omfattet af kommuneplanrammer.

Endelave By er udlagt til en række anvendelser der knytter sig til et bysamfund og øens funktion som feriested. Kommuneplanen fastlægger derfor Endelave By til henholdsvis butikker, kontor- og serviceerhverv, herunder liberale erhverv og administration med mere, samt boligformål, åben-lav boliger og tæt-lav boliger, offentlige formål, lystbådehavn, forsyningsformål, herunder færgeleje. Derudover kan der etableres restauranter, dagligvarebutikker og udvalgswarebutikker på havnen. Campingplads og feriehus, idrætsanlæg, grønt område og nærrereative arealer.

Området ved Lynger strand er fastlagt til sommerhusområde og anden bebyggelse og anlæg, der naturligt hører til i et sommerhusområde.

Området ved Søndermølle er udlagt til Teknisk anlæg- her må der maks. opstilles 1 vindmølle med en maks. totalhøjde på 75 m.

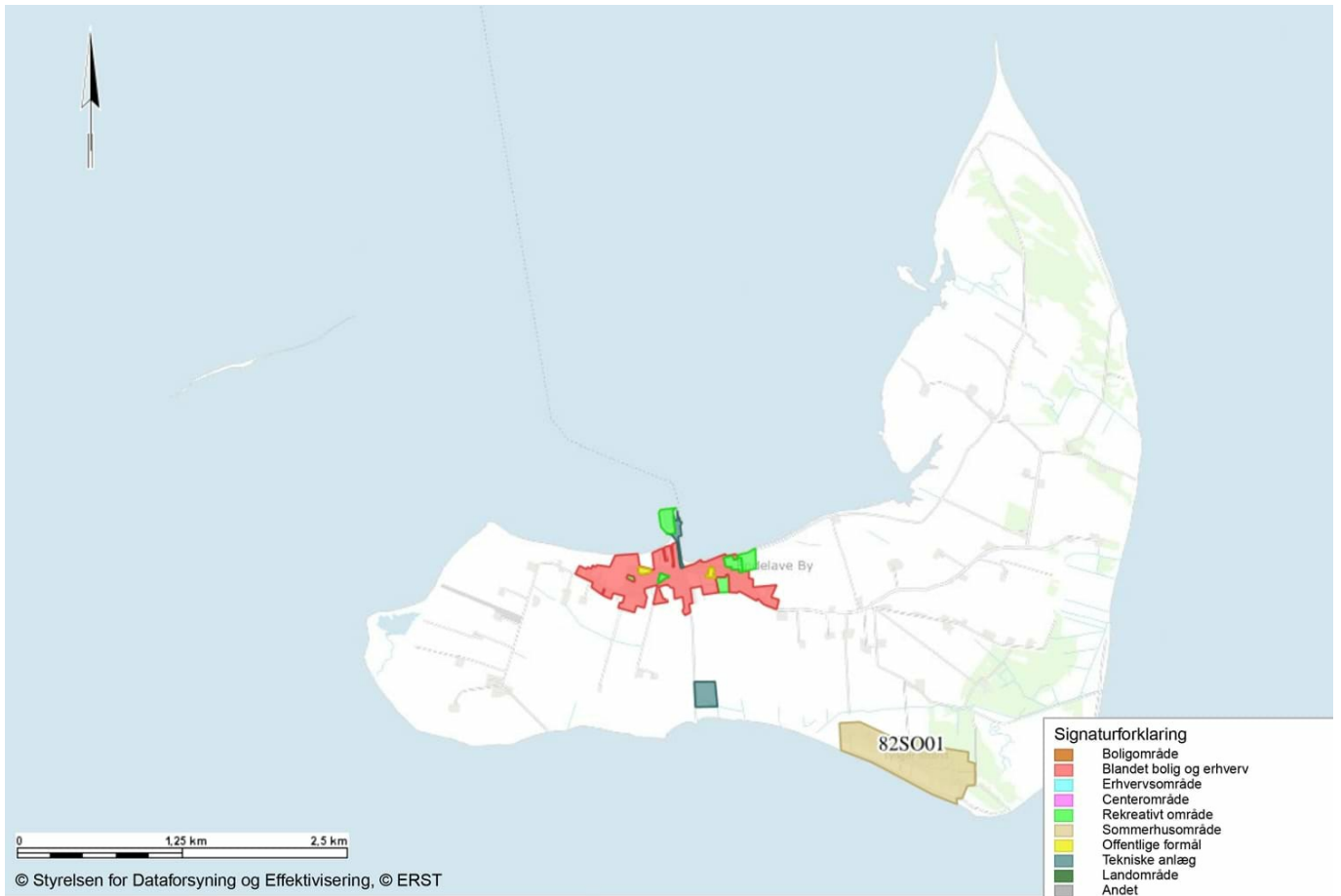
#### Lokalplaner

Næsten hele Endelave er omfattet af lokalplan 70 - *Endelave som bæredygtigt helårssamfund* fra 1989. Til lokalplanen hører et bilag med en vejledning i bygningsbevaring samt en bevarende landskabsplan.

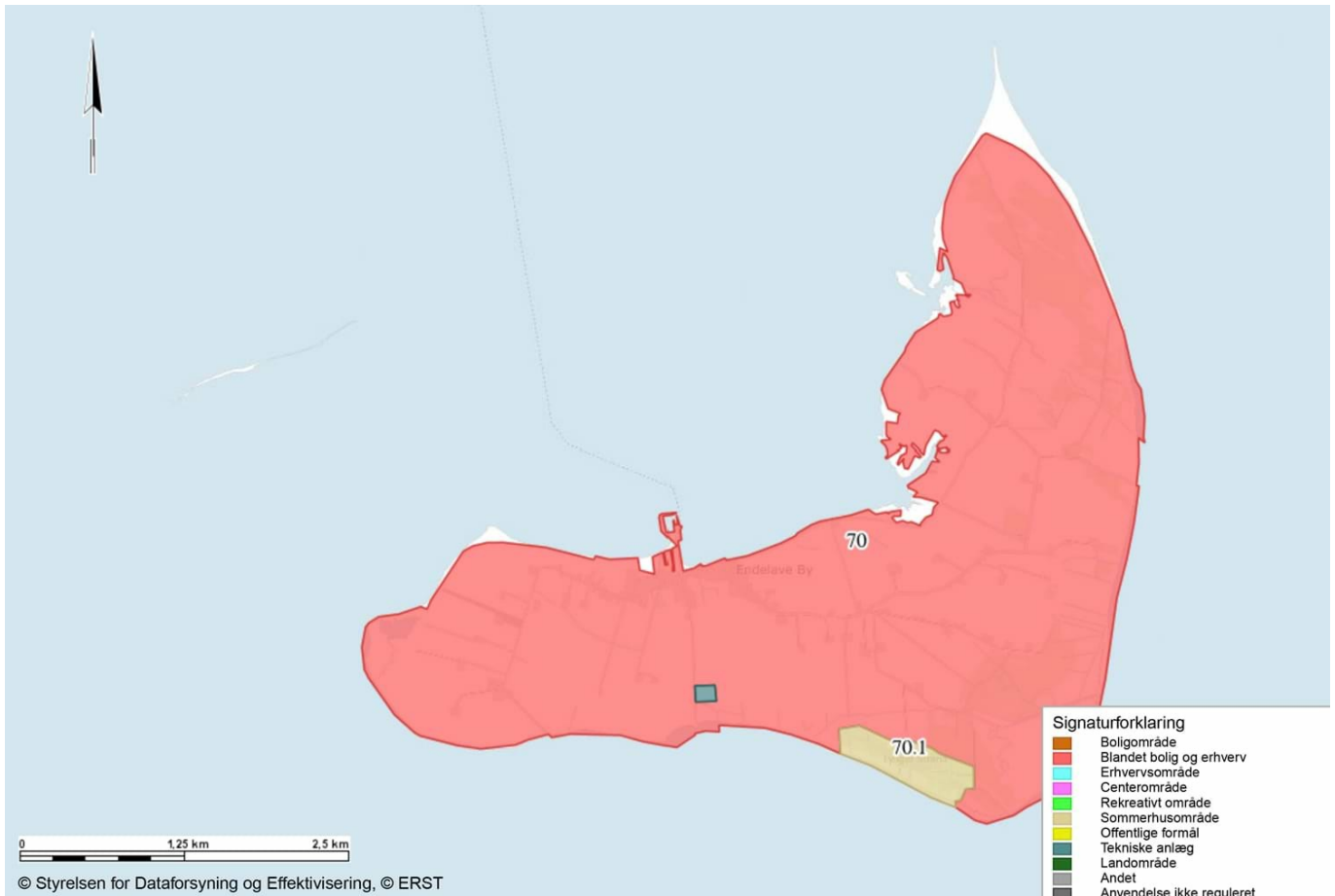
Den sydøstlige del af Endelave er omfattet af Byplanvedtægt 70.1 for Endelave Kommune for en del af Lynger fra 1968. Lokalplanen fastlægger områdets anvendelse til sommerhusbeboelse.

En mindre del er omfattet af lokalplan 245 - *Et vindmølleområde på Endelave*





*Gældende kommuneplanrammer.*



*Gældende lokalplaner.*

## HISTORIE

Arkæologiske fund bevidner at øen har været beboet siden ældre stenalder. Der er ligeledes gjort fund, en helleristning ved gården Bremå, fra bronzealderen. To forhold indikerer aktivitet og bosætning på øen i vikingetiden: Navnet Snekkebjerg indikerer at der har været landingsplads for vikingetidens langbåde, snekker, på øen, samt fundet af en boplads fra vikingetiden nær gården Kongsager.

I Kong Valdemars jordebog fra 1231 nævnes øen for første gang som "Øndælaghæ". Navnene Kongsbo og Kongevejen indikerer at øen har været krongods, men det er bekendt at øen har været i forskellige besiddelser gennem tiderne. I 1400-tallet opføres Endelave kirke.

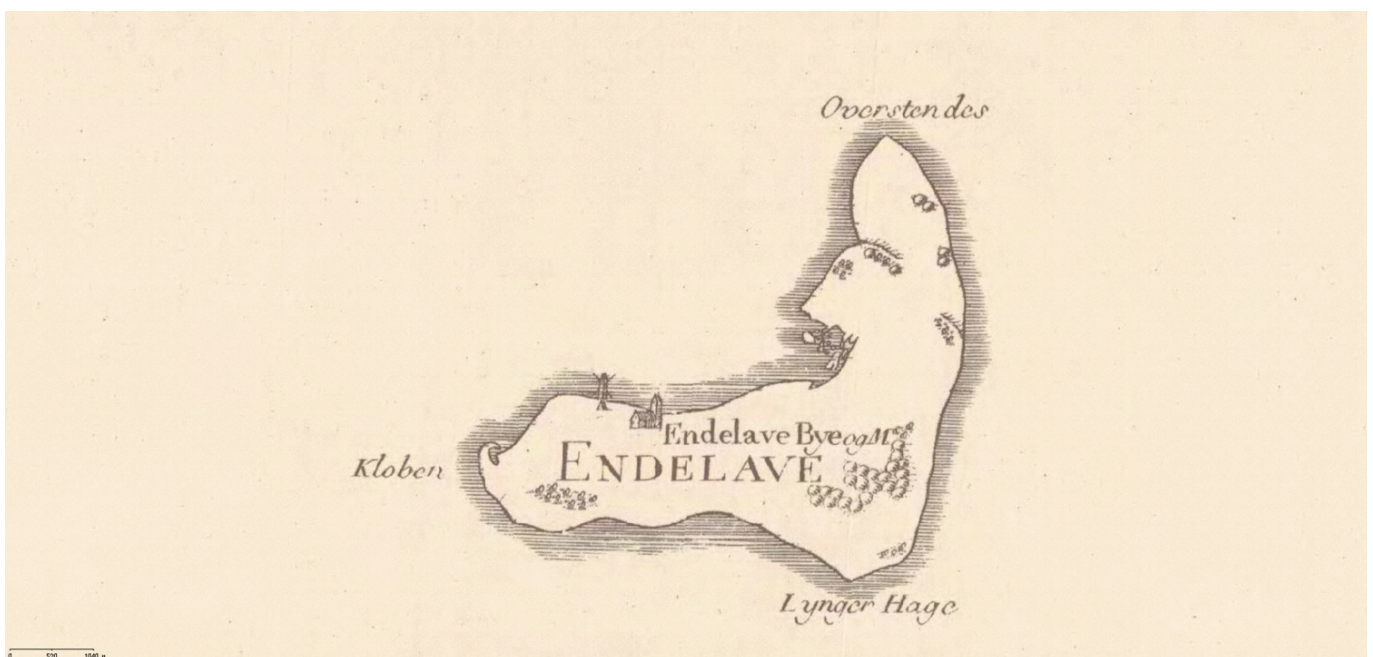
I 1688 består Endelave by af 37 gårde og fire huse og byen er amtets næststørste landsby.

Landsbyen bliver udskiftet i 1796, således at der blev en mere ligelig fordeling af ager- og engjord. Dette betød at omtrent halvdelen af byens gårde blev flyttet ud. Strukturen fra omorganiseringen ses stadig i dag, i diger og levende hegn syd for byen.

Samme år som omorganiseringen købte Georg Ditlev Schildknecht hele Endelave inklusiv fæstebønder af en godsejer på fastlandet. I 1797 opførte han Louisenlund, hvor han boede med sin hustru og tre børn indtil sin død i år 1800. Godset var i slægtens eje i mere end 100 år. Hovedbygningen er fra 1905 og blev opført af nye ejere. Godset har haft flere forskellige ejere de sidste 100 år, både offentlige og private. Senest har godset fungeret som feriekoloni indtil det blev solgt i 2009 til de nuværende ejere, som adskilte bygningerne til udlejning og jorderne til jagt.

I 1944 støder skibet Agda på en mine ud for Endelave og 14 personer omkommer. Begivenheden har sat sine spor i endelavitterne som stadig mindes. I dag står der en mindesten for Agda og de omkomne ved ankomsten til byen fra havnen.

Derudover har der gennem tidens løb været både mejeri, op til 5 kolonialhandlere og en løvetæmmer på øen.



Videnskabernes Selskabs kort fra 1787



Høje Målestoksborde 1842-1899.

## BYEN OG LANDSKABET

### Bebyggelsesstruktur

Størstedelen af øens bebyggelse ligger i og omkring Endelave by, mens der er langt mellem huse og gårde på den øvrige del af øen. Langs øens sydøstkyst findes et større sommerhusområde ved Lynger Hage.

Bebyggelsen er en blanding af gård- og landarbejderhuse, fiskerhuse og købstadshuse.

### Endelave By

Der bør værnes om Endelave Bys intakte struktur i landskabet.

Der bør ikke ske ændringer i byranden, der ændrer landsbyens udtryk i landskabet. Evt. ombygninger eller synlige ændringer bør derfor i høj grad tilpasses landsbyens eksisterende karakter og bygningsmasse.

### Landskabet

Landskabet på Endelave er alle steder præget af en nærhed til kysten. De fleste steder er der udsigt til kysten og ud over havet, men selv når der ikke er udsigt til kysten, er der en oplevelse af at være på en lille ø med kort afstand til kysten.

Endelave har en karakteristisk boomerangform, hvor terrænet er præget af svagt markerede bakkestrøg på den centrale og vestlige del af øen, der er orienteret mod nordvest. Øens østlige længdeakse er i højere grad præget af

flader af hævet havbund og strandvolde.

Landskabets strukturer tegner et meget enkelt mønster, der er præget af landbrugslandskab på de svagt markerede bakkestrøg og natur i kystlandskaberne. Spredt bevoksede diger tegner en enkel markstruktur med ofte aflange marker vinkelret på vejene, hvor gårde og husmandssteder ligger.

Endelave er i sin helhed præget af en rig kulturhistorie, men særligt tydelig er landskabets formidling af udskiftningen af Endelave By, der stadig i dag er tydeligt afspejlet i landskabets strukturer.

#### Øvre kystlandskab

Øvre kystlandskab er opbygget af strandvolde og er præget af strandeng, lynghede, fyrrekrat og små søer. Derved adskiller området sig fra det øvrige landskabsområde. Området er omfattet af en fredning.

#### Lynger Strand kystlandskab

Landskabet omkring Lynger Strand er præget af natur, sommerhusbebyggelse og feriekoloni og adskiller sig derved fra det øvrige landskabsområde.

Landskabets karakter er i høj grad præget af områdets natur, der omfatter både strandeng, lynghede, overdrev, mose og skov. Det giver landskabet en varieret men i høj grad naturpræget karakter. Strandengene var en del af det udskiftede landskab og er derfor opdelt af diger i aflange englodder. Det giver i nogen grad landskabet et kultiveret præg.

Skovene i dette område er øens eneste løvskove. De er rester af de mere udbredt skov, der i slutningen af 1700-tallet blev stærkt forhugget for at skaffe egetømmer til krigsskibe. Skoven har i dag karakter af "troideskov" med gamle, krogede træer.

Bebyggelsen i området er enkel og består af et sommerhusområde langs med den sydvendte kyst, samt gården Louisenlund, der ligger i den nordvestlige del af området. Louisenlund blev oprettet i 1797 som lystgård til Stensballegårds ejere ved sammenlægning af to gårde. Siden 1948 har gården fungeret som feriekoloni.

#### Landbrugslandskabet

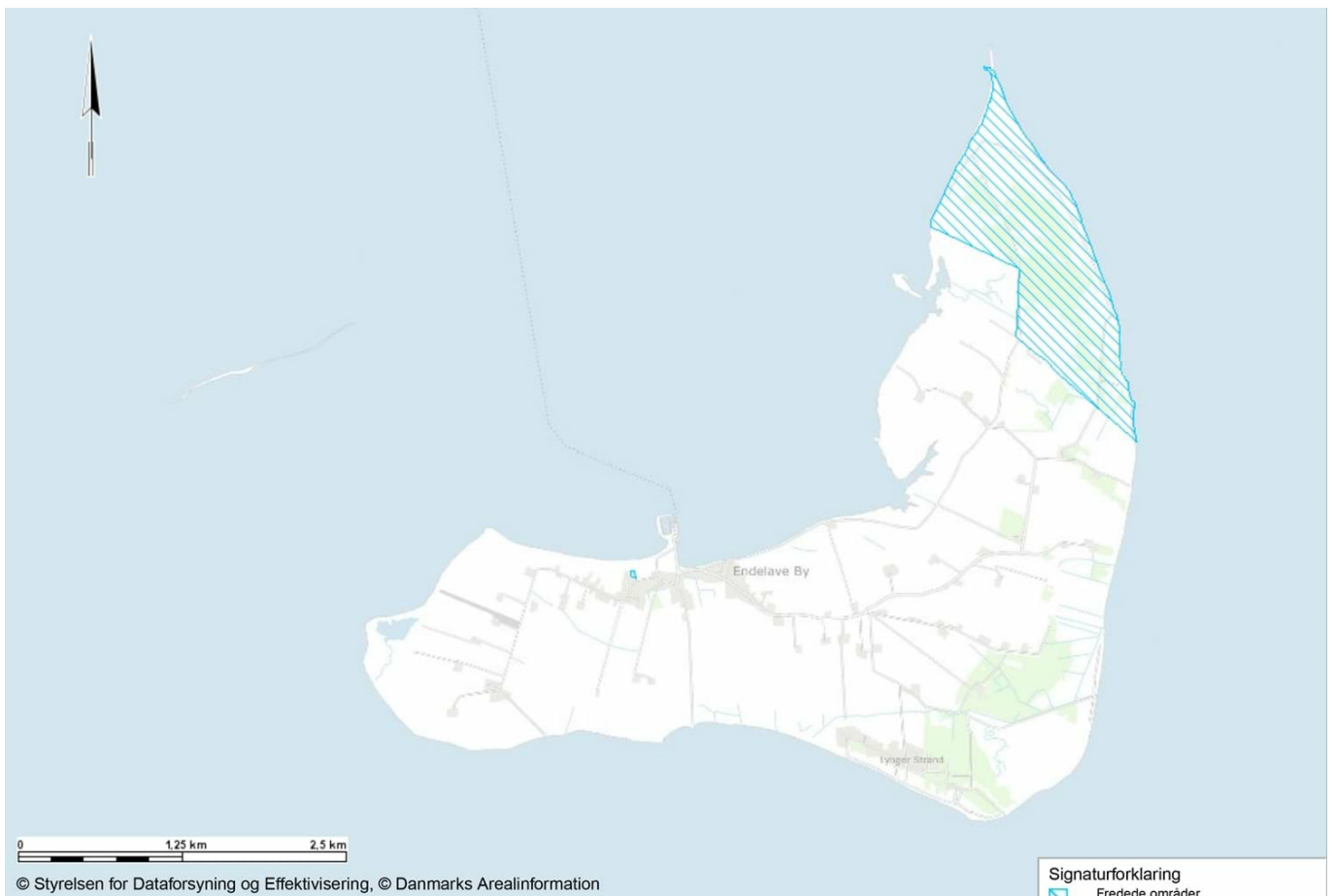
I landbrugslandskabet bør der værnes om landskabets intakte udskiftningsstrukturer, der er afspejlet i landskabets lysåbne karakter, digestruktur samt bebyggelsesstruktur.

Dyrene er vigtige til afgræsning og pleje af de mange beskyttede naturarealer, der er på øen, således at det sikres at disse fortsat holdes lysåbne med en varieret natur.

Det er derfor vigtigt i en helhedsplan for Endelave, at understøtte landbrug med husdyrhold på øen, da især kvæg-, fåre- og hestehold er vigtige som afgræsser og naturplejere af de store naturområder, der er på øen.



Endelave By



Fredningen ved Øvre.



## INFRASTRUKTUR

### Veje og stier

Vejene på Endelave spreder sig i stjerneform ud fra Endelave by. I den østlige del spreder vejene sig videre sydpå til sommerhusområdet Lynger Strand samt nordpå, gennem naturområdet Øvre. Hoveddelen af vejen er kommunalt ejet, mens en mindre del er private fællesveje. De private fælleveje ligger hovedsageligt i sommerhusområdet.

### Ruter

Øen er kendt for sine kaniner og derfor har øen også flere vandreruter langs strand, sti og fastbanet vej.

To af disse vandreruter, som i daglig tale kaldes Kaninoen og mini-Kaninoen på hhv. ca. 21 og 12 km.

Ud over de to Kanino vandreruter, har øen to kortere vandreruter, der i daglig tale kaldes Rød Kaninrute og Gul Kaninrute på hhv. ca. 5,5 og ca. 3 km.

Ruterne er afmærket med pæle forsynet med farvekoder og man kan læse om disse vandreruter i forskellige foldere, blandt andet i Horsens Kommunes folder "På sporet af Endelaves Kaniner" og i øens egen folder "Kaninoen og andre vandreture på Endelave". Sidstnævnte er understøttet af VisitHorsens.

Lægeurtehaven er en forening hvor medlemmerne hovedsageligt består af fastboere og sommerhusejere på Øen. Lægeurtehaven har lavet sine egne ruter, som er ideelle hvis man gerne vil indsamle vilde urter til kryddersnaps. Der er 6 ruter på mellem 3- 13 km og de dækker tilsammen hele øens udstrækning.

Endelave Halvmaraton afholdes hvert år og ruten går fra Endelave By ad Kongevejen, forbi Louisenlund, og videre til Øvre og derfra gennem strandengene ved Flasken tilbage til Endelave By.

NaTour de Endelave er en cykelrute på Endelave, etableret i samarbejde mellem Horsens Kommune og Endelave Beboerforening. Oprindeligt indbar ruten etablering af nye stier, men projektet blev tilrettet og ruten løber nu på etablerede veje, med mindre strækninger uden for etableret vej, hvor der skal trækkes.

### Flyveplads

Ved Vesterby drejes til højre, hvo øens lille flyveplads ligger. Pladsen er privatejet, og besøges af mange små privatfly gennem sommerhalvåret. Flyvepladsens ejer er pensioneret og flyvepladsens fremtid der derfor uvis.

### Lystbådehavn

I lystbådehavnen er der plads til 100 gæstesejlere. Det nye fælleshus blev færdiggjort i 2011 og fremstår som et moderne indslag i området. Lystbådehavnen kan både tilbyde grillpladser, terrasse, køkkenfaciliter og borde til alle gæster. Den yderste mole er et yndet sted at bade fra og stranden ved havnen tiltrækker badegæster, surfere og kajakker.

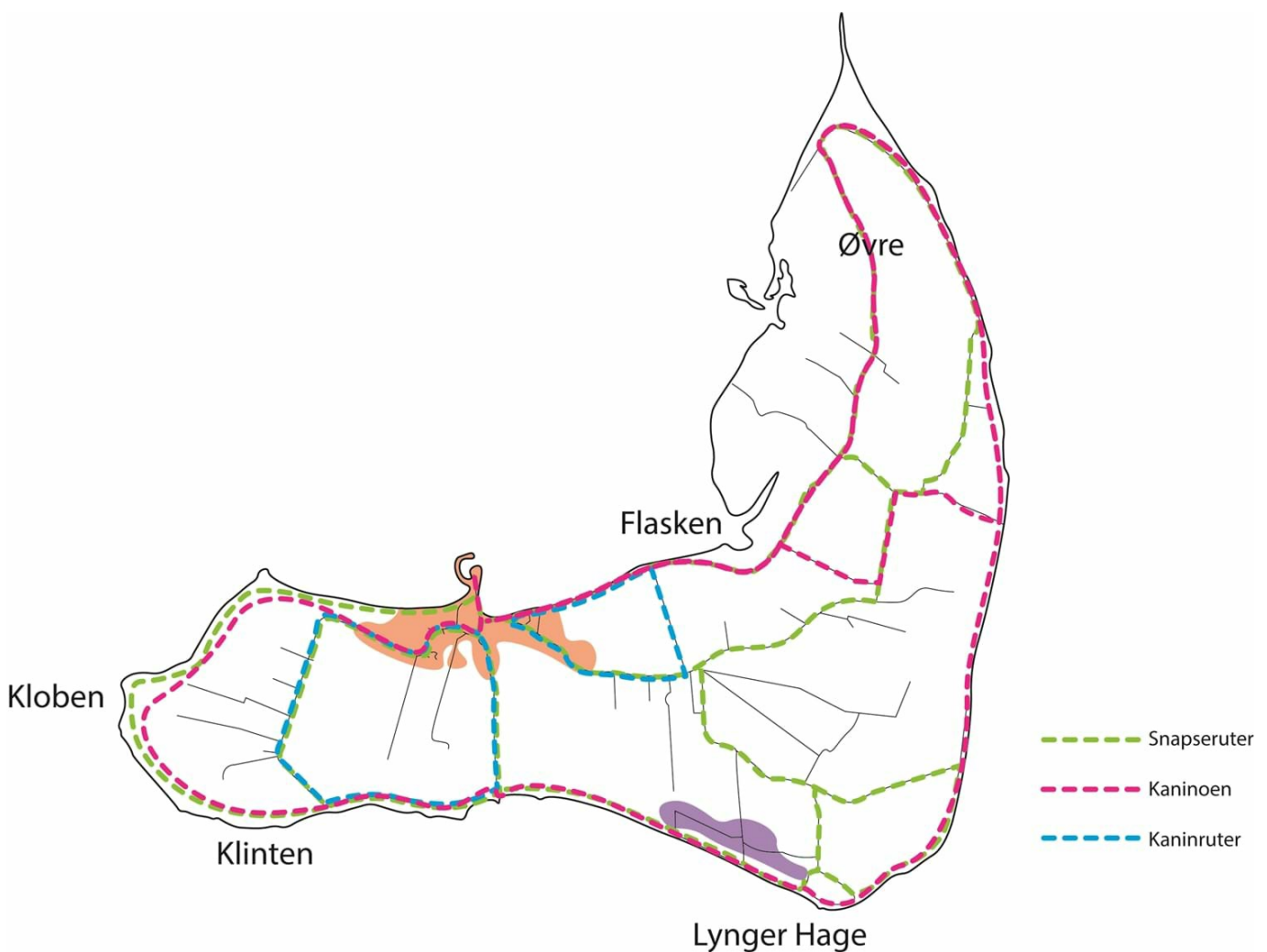


## Færge

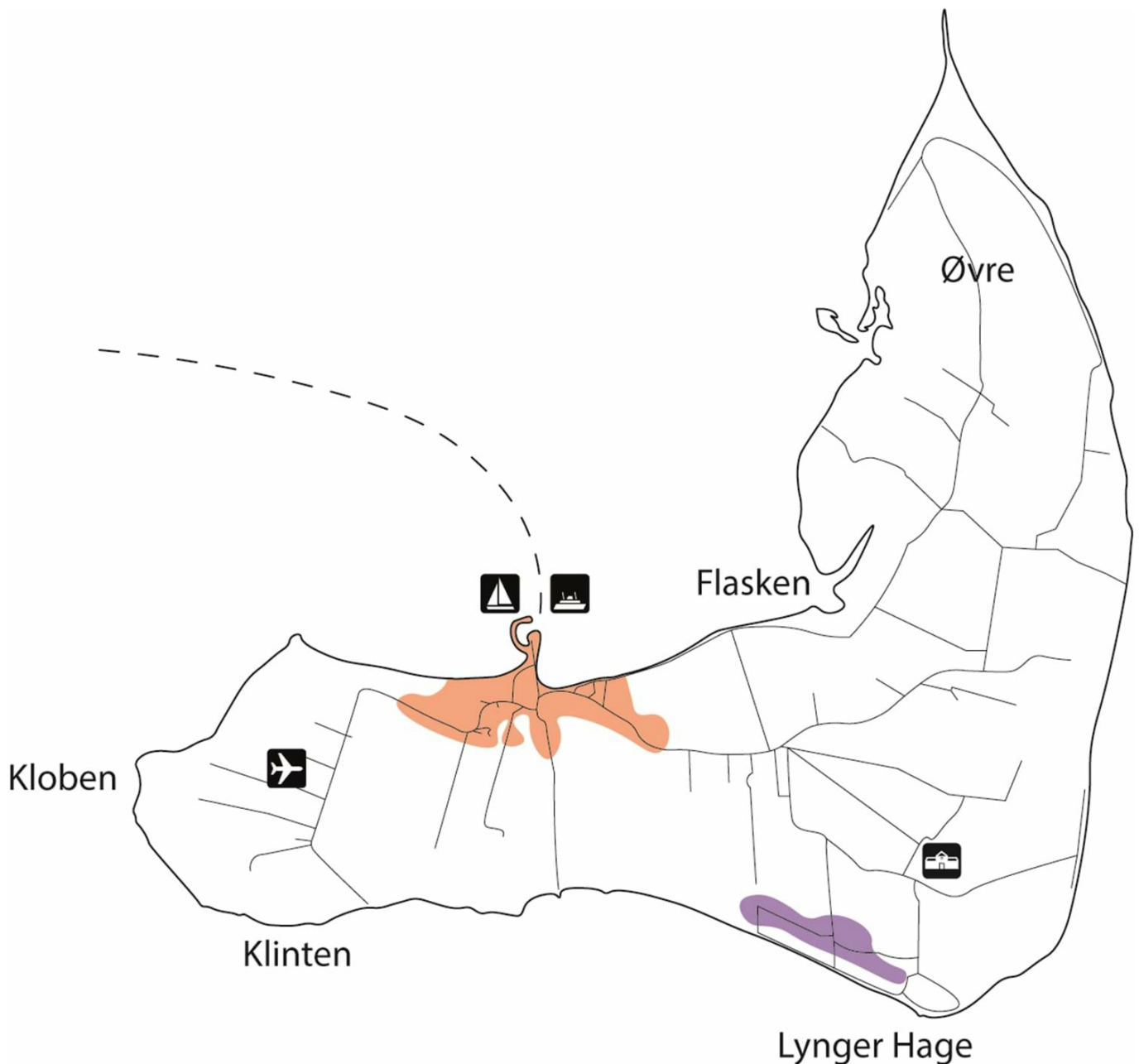
Øens færge er M/F Endelave som sejler flere gange dagligt mellem Endelave By og Snaptun færgehavn. Færgen er et afgørende element i øens levedygtighed. Færgen bringer både pendlere til og fra arbejde, beboere til og fra besøg og ærinder på fastlandet, turister til og fra øen og gods og post til og fra fastlandet. I januar 2018 blev der, ifølge Danmarks statistik, fragtet godt 2000 passagerer frem og tilbage mens der i juli blev fragtet 12000 passagerer frem og tilbage, hvilket er et tydeligt signal om at færgen er afgørende for at turismen, det den bibringer og dermed den overordnede vision for øen kan udvikle sig.

## Telefon- og internetforbindelse

Der er fra Horsens Kommune meddelt tilladelse til at opføre en ny antennemast på Kongevejen 106, som i varierende grad vil give bedre dækning og hurtigere internetforbindelse på hele øen. Netværket skal senest den 13. december 2019 sikre udbud af en mobil taletjeneste samt en mobil bredbåndstjeneste der giver brugerne en oplevelse af en forbindelse med en downloadhastighed på minimum 30 Mbits/s og en uploadhastighed på minimum 3 Mbits/s, i størstedelen af tiden.



*Et udvalg af øens ruter*



*Stednavne og infrastrukturanlæg.*

## OFFENTLIG SERVICE

### Skole

Skoleåret 2017-2018 blev det sidste for Endelave Skole. Forældrene til de 4 elever på skolen, ønskede at sende deres børn i skole på fastlandet. Derfor besluttede Horsens Kommune at lukke skolen i sommeren 2018. Skolelukningen har, udover konsekvensen for de nuværende beboere på øen også en konsekvens for potentielle tilflyttere, da det vil

blive sværere at tiltrække børnefamilier til øen uden skole.

#### Dagtilbud

Der har tidligere været legestue på Endelave. Legestuen blev nedlagt i forbindelse med skolens lukning. Der er således ingen dagtilbud til børn på øen.

#### Læge

Der er adgang til konsultation hos lægen to dage om ugen og resten af tiden er der sygeplejerske tilstede på øen. Uge 26-33 er der fast læge på øen både alle hverdage og weekender, som også fungerer som vagtlæge. Regionen har foreslået at ordningen nedskæres til det halve, men efter dialog med Beboerforeningen er beslutningen udskudt, således der kan findes en fælles løsning inden udgangen af 2019.

#### Beredskab

Der er i dag 13 brandhaner på øen. Siden 2003 har der været 10 flystyrt på øen, men nærmeste brandhane til flyvepladsen er over 1 km væk. Beredskabet består af frivillige brandfolk der er på kursus en gang om året og der forefindes en "minibrandstation" på øen. I tilfælde af behov for ambulance tilkaldes en redningshelikopter.

#### Offentlige toiletter og skraldespande

Der findes offentlige toiletter følgende steder på Endelave: Havnen ved velfærdshuset, ved kirken, ved Fiske- og Røghuset, samt i Lægeurtehaven. Følgende steder kan du få fyldt drikkedunken: Havnen ved velfærdshuset, Naturlejrpladsen ved Klinten, ved madpakkehuset, ved huset, hvor Strandvejen bliver til Øvre.



Hos lægen (<https://vikteam.dk/falck-laegehus-endelave/>)

## ERHVERVS- OG ARBEJDSLIV

Der er 29 personer der bor på Endelave og hver dag pendler til arbejde på fastlandet, ifølge Danmarks Statistik. Der er 15 personer der hver morgen pendler til arbejde på øen, fra fastlandet. Det bliver til 88 pendlerture på færgen om dagen, frem eller tilbage. Dette vidner om hvor afgørende færgen er for, at det fortsat er muligt for fastboerne at bo på

øen og have arbejde på fastlandet.

Sted	Årstal	Natbefolkning	Indpendling	Udpendling	Dagbefolkning
Endelave	2018	145	15	29	131

Ud af 145 voksne beboere på endelave, oplyser Danmarks statistik at der i 2018 var 39 personer der har gennemført grundskole som højeste uddannelse, 9 med en gymnasial uddannelse, 60 med en erhvervsfaglig uddannelse, 5 med en kort videregående uddannelse, 2 med en mellemlang uddannelse og 7 med en lang videregående uddannelse.

Gennemført uddannelsesniveau:	Grundskole	Gymnasial uddannelse	Erhvervsfaglig uddannelse	Kort videregående uddannelse	Mellemlang videregående uddannelse	Lang videregående uddannelse
Personer:	39	9	60	5	2	7

### Landbrugserhvervet

Der er 21 landbrugsejendomme som driver arealer der er søgt landbrugsstøtte på. Antallet af erhvervsmæssige\* dyrehold på øen har været faldende de seneste år. Pt. er der kun registreret et erhvervsmæssigt dyrehold på 5 af de ovenstående landbrugsejendomme. Der er primært tale om kvægbrug med 10-40 ammekøer med opdræt samt et fårehold på 50 får. Derudover er der et par ejendomme som har et mindre hobbydyrehold med lidt kvæg samt et par heste og grise på øen.

Der drives landbrug med forskellige afgrøder på i alt 920 ha jord. Ca. 60 % af arealerne dyrkes intensivt (bl.a. kornafgrøder og bælgsæd), mens det resterende areal består af græsarealer og en mindre del af skov. Store dele af de permanente græsarealer er registreret som beskyttede strandenge og ferske enge, jfr. naturbeskyttelseslovens §3. De beskyttede arealer udgør dermed en væsentlig andel af de drevne arealer.

Dyrene er vigtige til afgræsning og pleje af de mange beskyttede naturarealer, der er på øen, således at det sikres at disse fortsat holdes lysåbne med en varieret natur. Det er derfor vigtigt i en helhedsplan for Endelave, at understøtte landbrug med husdyrhold på øen, da især kvæg-, fåre- og hestehold er vigtige som afgræsser og naturplejere af de store naturområder, der er på øen.

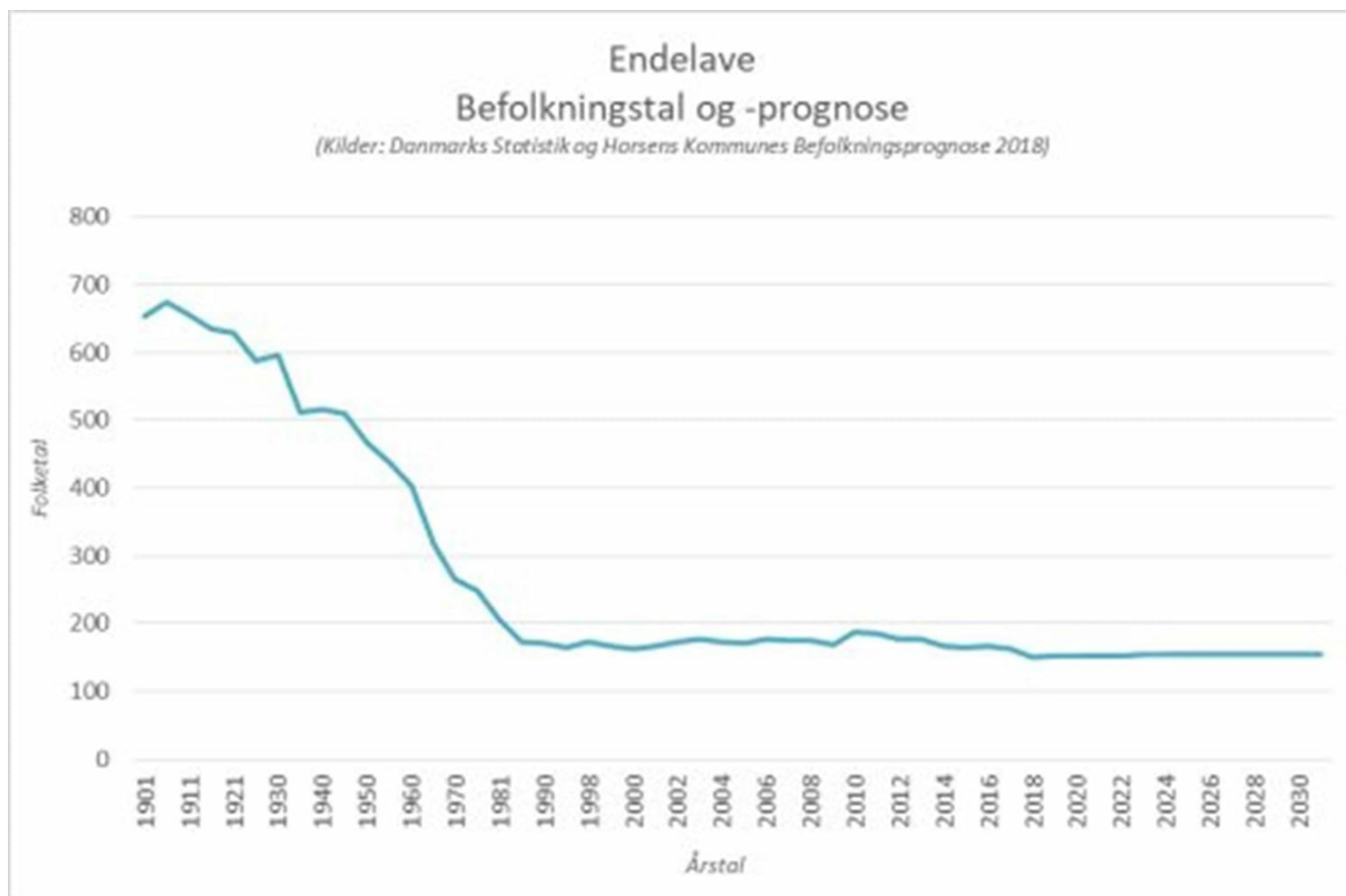
## DEMOGRAFI

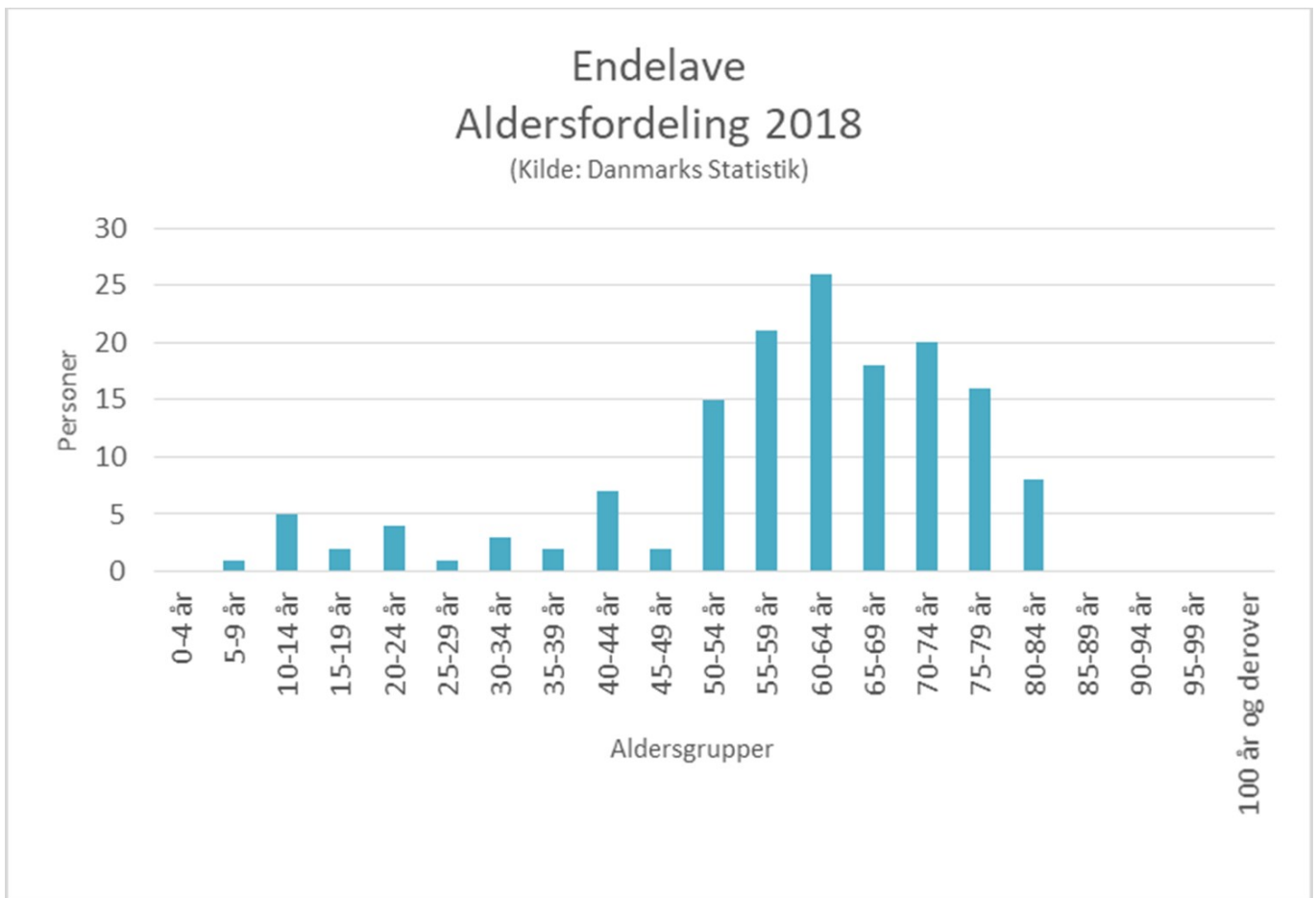
Fra 1901 til 2018 er befolkningstallet på Endelave, ifølge Danmarks Statistik, faldet fra 654 indbyggere til 151 indbyggere.

På diagrammet kan man se, hvordan befolkningsvæksten efter et jævnt fald siden 1901, er fladet ud. Siden 1980'erne har befolkningstallet lagt stabilt omkring 150-200 indbyggere.

Horsens Befolkningsprognose 2018 fremskriver at befolkningstallet det næste årti vil forblive stabilt på lidt over 150 personer. Denne fremskrivning er udgivet inden det blev besluttet at lukke øens skole, hvilket er et forhold der må antages at have betydning for befolkningsfremskrivningen.

Horsens Kommune har en gennemsnitlig befolkningstilvækst på 0,6 %, hvilket også kan have indflydelse på befolkningsprognosen for Endelave.





## KULTUR OG FRITID

Endelave er præget af lokale ildsjæle og fællesskab. Det kommer til udtryk gennem Beboerforeningen samt de forskellige foreninger og arrangementer der afholdes på øen.

### Endelave beboerforening

Foreningen består af ca. 185 medlemmer og har en demokratisk valgt bestyrelse med 5 bestyrelsesmedlemmer. Beboerforeningens formål er at varetage Endelaves fælles interesser, herunder miljø og planmæssige forhold. Der er en række forskellige udvalg i beboerforeningen: Færgeudvalg, skoleudvalg og et udvalg vedr. havstation. Foreningen afholder og bidrager til forskellige arrangementer på øen, bl.a. strandrensning, bankospil og sommerfodbold på sportspladsen. Foreningen har i april 2015, med støtte fra Ministeriet for By, Bolig og Landdistrikter, udarbejdet en 2020 plan for Endelave, med lokale inputs, ideer og visioner.

### Aktiv Ø

Aktiv Ø er et arrangement, der over minimum fire sommeruger afholder forskellige fysiske aktiviteter på øen: Crossfit,

foldboldskole, yoga, løbeture, golf, afspænding, vandreture, sejlads, surfing og sommerlege.

Aktiv Ø udstrækker sig også til aktiviteter i efterårsugen samt enkelte tilbud under helligdage og mindre ferieperioder. Foreningen drives af frivillige under og sammen med Endelave Idrætsforening og arrangementerne er gratis og uden tilmelding.

#### Skolen som forsamlingshus

Den tidligere skole er etableret som en selvstændig forening – Foreningen Endelave Skole. Skolens bygninger og udenomsarealer med shelterområde anvendes i dag til bibliotek, fitness/genoptræning for øens beboere og af øens foreningsliv.

Derudover har foreningen til formål at skabe et fleksibelt læringsrum udenfor skolen/institutionen for Horsens Kommunes skoler, daginstitutioner, kulturinstitutioner og foreningsliv. I forbindelse med skolen er der etableret shelters, der kan benyttes efter aftale med Foreningen Endelave Skole.

#### Forlystelser

Der er mulighed for at tage ud på egen hånd på Endelave, hvor der både er adgang til shelters og madpakkehus.

Om sommeren afholdes der forskellige musikarrangementer på øen, eksempelvis på havnen, i Endelave Kirke og på Skippergården.



*Aktiv Ø (Horsens Folkeblad)*





Jazzarrangement (Horsens Folkeblad)

## UDVIKLING OG POTENTIALER

### VÆRDIER OG RESSOURCER

Endelaves levedygtighed er konkret baseret på færgen, den offentlige service (som læge, forsyning mm), flyvepladsen, lægeurtehaven, lystbådehavnen, arrangementet Aktiv ø, natur og landskab, samt øens erhvervsliv.

Endelaves livsnerve udgøres af beboernes store sammenhold, affektion for deres ø og kampgejst for at passe på deres ø. Når turisterne er taget hjem er det beboerne der holder sammen på øens livsgrundlag og det er beboerne der giver øen det liv og den sjæl som Endelave har i dag. Derfor er det utroligt vigtigt at understøtte at det er muligt at bo på øen hele året fremover.

Endelave By er samlingspunkt for hele øen og her ligger hoveddelen af øens detail- og restaurationserhverv. Byens

historie har bevirket en særlig struktur i bebyggelsen og landskabet, som bør bevares.

Øens kultur og kulturhistorie er aflæselig i bebyggelsens typologi og særlige monumenter, som fx. trekanten med mindestenen for Agda og Louisenlund. Kulturen bæres bl.a. gennem øboernes fælles historier om særlige begivenheder og personer som har sat sine aftryk på øen.

Sommerhusområdet udgør en stor værdi for øen idet sommerhusejerne kan bidrage med forskellige ressourcer til forskellige projekter på øen. Derudover er sommerhusejerne en vigtig del af grundlaget for de forskellige butiks-og restaurationserhverv samt serviceerhverv på øen. En måde at understøtte sommerhusejernes bidrag til øen kunne være at gøre det muligt at bo hele året i sit sommerhus på Endelave.

Endelaves unikke natur og landskab er et stort aktiv for øen, som både tiltrækker turister, der som beboerne værdsætter natur og landskab, Ca. 1/3 del af øen er natur med bl.a. gammel skov, heder og enge. Øen indeholder både fugle- og naturreservater. Strandengene ved Endelave Strandvej hedder Flasken og er et naturreservat, der består af lavvandede vader. Horsens Fjord med Endelave og det omkringliggende hav er et af Danmarks Natura 2000-områder, som er områder med særligt værdifuld natur. Natura 2000 skal sikre at alle EU-lande drager omsorg for sine egne truede dyr, planter og naturtyper.

Endelave oplever disse år et momentum i forhold til at turistsæsonen har været rigtig god i en række år. Der har været mange lystsejlere og folk i sommerhusene, hvilket har skabt aktivitet og omsætning for de lokale turisterhverv, som kroen, købmanden og butikken.

Endelaves værdier er værdsat af både turister og beboerne. Der er ikke splittelse mellem hvad turisterne kommer for og hvad fastboerne værdsætter ved at bo på øen. Dette betyder at, hvis man understøtter disse værdier kan man understøtte turisme uden at kompromittere bosættelsen og vice versa.

## UDFORDRINGER OG IDEER

Forslag og ideer er indsamlet gennem borgermøde og interessentmøde, samt intern høring i Teknisk Forvaltning samt løbende dialog med borgere og Endelave Beboerforening.

Der er indkommet mange ideer og forslag og nedenstående indeholder de udvalgte ideer og forslag der vurderes relevante at undersøge nærmere iht. lovgivning og det kommunale ansvarsområde. Flere af forslagene kræver kommunal handling, politisk opbakning og kommunal finansiering, mens andre kræver lokalt initiativ og drivkraft, samt finansiering af private fonde.

Flere af forslagene indebærer yderligere myndighedsbehandling, hvis de skal realiseres.

## Natur

### Udfordringer og potentialer:

Endelaves natur er unik og alsidig. Naturen har et kæmpe uudnyttet potentiale ift. tilgængelighed, almen herlighed og turisme.

Endelave har mange naturstrande:



### Ideer og forslag:

- Lagunen (den kommunale strand) kan udnyttes bedre: der kan indrettes til camping, opsættes shelters og generelt indbydes til ophold (mere end badning)
- Handikapstrand med hejs og bro ud og ned i vandet
- Handikapvenlige stier
- Opsættes badebroer på de stenede strande
- Der skal fortælles om strandene, med fx foldere og afmærkninger
- Etablering af stier på Øvre, som går på tværs
- Der skal etableres motions-, mountainbike- og rideruter
- Stier med historier, fx "Den Hemmelige Sti"
- Sti mellem Lægeurtehaven og Skolen
- Fuglelokaliteter skal highlightes (bl.a. ved Flasken og Kloben)
- Flere fugle- og udsigtstårne
- Flere borde-bænkesæt og skraldespande på udvalgte steder på øen
- Kikkerter/teleskop på færgen og ved fugletårnet
- Kompas og kort på færgen om hvad man ser i kikkerten (Æbelø – sælgrunden – fastlandet – fugle mm)
- Forbedre kystbeskyttelsen i samarbejde med Horsens Kommune
- Jævnfør projektet "Et hav i balance" (nationalpark): Stenrevet skal genoprettes, så vi kan fremme vragedykning, naturdykning, biodiversitet, fisk og muslingebanken. Der kunne etableres et samarbejde med sportsdykkere
- Marint center på Skolen
- Sejlture ud til sælerne, eventuelt i båd med glasbund
- Del af turistinformationen skal fokusere på havdyr og øens natur
- En fastansat naturguide, i samarbejde med studerende på universiteterne
- Man kan optimere mulighederne for vandsport uden motor

## Boliger og bosætning

### Udfordringer og potentialer:

Historien om at man godt kan bo og arbejde på en ø hele året skal fortælles og udbredes

- For eksempel lave en video: Den gode historie, eventuelt i regi af beboerforeningen eller Kystlandet
- Udbrede tankegangen om hjemmearbejdsplads for pendlere

Fremme det alternative liv: At det er billigt at bo på øen og det er OK med lavere økonomisk livsstil.

Fremme energibesparende og miljømæssige tiltag i både ejer- og lejeboliger, erhvervsejendomme og kommunale bygninger.

### Ideer og forslag:

- Strategi for hvilket segment vi skal satse på – F.eks. Det grå guld og børnefamilier
- Der skal bygges nye, attraktive, tidssvarende boliger
- Der kunne oprettes prøvelejligheder
- Forskellige behov og boligformer: Kunstnermiljø, Forfatterkollektiv, Skolen, Præstebolig, Lægebolig
- Ældrevenlige boliger med personale. Etablering af ældrevenlige boliger vil frigive produktionsgårdene til næste generation
- Feriested for pensionister

## Kultur og Fritid

### Udfordringer og potentialer:

Der er et potentiale i, at kultur og aktiviteter kan tiltrække turisme og bosætning – til fordel for øens beboere og erhvervsliv. Nye projekter inden for kultur og fritid kan skabe værdi for øens faste beboere.

### Ideer og forslag:

- Flere legepladser
- Opsætte en cykelcrossbane
- Pasning af trekanten Agda
- Vikingetræf: En uge med historie på Endelave, med forskellige aktiviteter og events. For eksempel at søge efter arkæologiske fund med detektor
- Oprette en friluftsrasteplads
- Flere affaldsspande

## Turisme

### Udfordringer og potentialer:

På grund af Endelaves unikke natur, er det et oplagt potentiale at udvikle naturturisme i form af nye projekter og nye oplevelser i naturen.

Turismen kunne styrkes gennem en fælles branding. For eksempel kunne øen markedsføres på "Kaninøen", "Solskinsøen", Aktiv Ø, Sæler og safari. Lige meget hvad der bruges, skal det samme siges igen og igen.

Lige nu er der travlt i højsæsonen som varer cirka tre uger. Udfordringen er at udvide højsæsonen samt tiltrække turister på andre tidspunkter, fx til påske, efterårsferien og jul.

### Ideer og forslag:

- At lave en samlet plan for turisme, hvor man arbejder med temaerne: Hvilken vej vil man gå? Og at finde og fortælle den gode historie
- Turistinformation: Der mangler en turistinformation, der skal have åbent når færgen kommer. Hvor turister f.eks. kan få viden om åbningstider, kort over øen med ruter, foldere om kaniner, købe lokal merchandise som f.eks. de lokale øl eller Kystlandets Endelave-kaninbamser
- At lave en ventesal til passagerer til færgen, evt. i sammenhæng med turistinformationen

## Overnatning

### Udfordringer og potentialer:

Folk kommer til øen for at campere på campingpladsen. Primitiv overnatning i form af camping eller shelters, kan bidrage til hvor mange penge turisterne bruger på øen til fordel for det lokale erhvervsliv.

### Ideer og forslag:

- Opsætning af shelters ved primicamping på havnen
- De eksisterende shelters ved skolen skal gøres mere tilgængelige

## Arbejdsmarked og skole

### Udfordringer og potentialer:

Vores ø mangler ledige deltidsjobs, så man kan sammensætte et job man kan leve af.

Pendlerudfordringer: Man skal have en specialaftale med sin arbejdsgiver. Bus og tog passer ikke med færgen. Man skal have en bil. Dårlig netforbindelse på øen og færgen. Manglende fleksibilitet med sejltider.

### Ideer og forslag:

- Der kunne oprettes en Jobbank – som kan tilbyde støtte til regnskab og jobmuligheder
- En (evt. kommunal) campingsplads kunne få folk i job, flexjob, arbejdsprøvning, seniorjob, praktik mm.
- Mulighed for efterskole – satellitskole – naturskole - højskole. For eksempel på Louisenlund

## Erhverv og landbrug

### Udfordringer og potentialer:

For landbruget er der udfordringer i at få korn og dyr transporteret til fastlandet: Fragtpriser og manglende bindeled i Snaptun mellem færge og vognmand.

Erhvervsdrivende oplever følgende udfordringer: Logistik ift. varelevering, langsomt internet, færgen, havnens beskaffenhed, manglende generel vedligehold, dårlige energiforhold, der er ingen turisttilbud uden for sæson.

### Ideer og forslag:

- Energibesparende og miljømæssige tiltag
- Bedre internet
- Telefonmaster
- Havnen skal have en hjemmeside
- Havnen skal renoveres, opryddes og forskønnes
- Hyggeligt havnemiljø med små fiskerhuse
- Turistinformation
- Ventesal til færgens passagerer
- Tang skal fjernes pga. dårlig lugt og virker ikke inviterende for ophold
- Færgeprisen skal sænkes, ikke kun i perioder
- Færgen skal sejle hurtigere. Det skal tage max 30 min.
- Færgefragten kan medvirke til en mindre omkostningstung transport af korn og andet gods.

## Forbindelser

### Udfordringer og potentialer:

Idet øen er fysisk afskåret fra fastlandet, kunne der skabes bedre digitale forbindelser til omverdenen, bl.a. gennem bedre internet og telefondækning. Denne form for forbindelse kan understøtte bosætningen og beskæftigelsen på øen, da det vil gøre det muligt at arbejde hjemmefra eller at oprette digitale virksomheder på øen.

Der ligger et potentiale i at skabe flere stiforbindelser på øen. Vejene går i stjerneform ud fra Endelave By og der kunne derfor med fordel skabes genveje, smutveje og formelle ruter rundt på øen.

### Ideer og forslag:

- Bedre internet
- Telefonmaster
- Åbning af gamle stier
- Nye stier ved de indhegnede arealer, så man kan gå, cykle og evt. ride
- Flextrafik hvis nogen skal til og fra Endelavebåden mm.

## Havnen

### Udfordringer og potentialer:

Havnen er det første indtryk man får af Endelave, men den fremstår ikke inviterende og kunne opdateres ift. tidssvarende bygninger og generel fremtoning. Havnens funktioner kunne også opgraderes til at tage imod turister.

Der er mulighed for forskellige erhverv tilknyttet havnefunktionen, f.eks. bådopbevaring, billig overvintring i havnen og bådservice.

### Ideer og forslag:

- Havnen skal have en hjemmeside
- Havnen skal renoveres, opryddes og forskønnes
- Hyggeligt havnemiljø med små fiskerhuse
- Forbedring af selve havnebassinet og strømforholdene.
- Turistinformation
- Ventesal til færgens passagerer
- Permanent placering af sauna
- Tang skal fjernes pga. dårlig lugt og virker ikke inviterende for ophold
- Tang kan anvendes som gødning

## Færgen

### Udfordringer og potentialer:

Det er svært for øens beboere at gå i skole eller have arbejde på fastlandet, pga. færgens sejltider og tidsforbruget.

Landmænd betaler en større pris for transport end konkurrenterne pga. færgepriser og det er ufleksibelt ift. hvornår vognmænd skal hente godset på havnen.

Der er et potentiale i at forbedre færgens indretning, således at turen kan udnyttes effektivt hvis man ønsker det.

### Ideer og forslag:

- Prisen skal sænkes, ikke kun i perioder
- Færgen skal sejle flere gange og have rigtige afgangstider. Man skal kunne møde på arbejde/skole i Horsens kl. 8, som minimum
- Færgen skal sejle hurtigere. Det skal tage max 30 min.
- Færgen kan indrettes anderledes således at der bliver faciliteter specifikt til hhv. pendlere og turister
- Færgefragten kan medvirke til en mindre omkostningstung transport af korn og andet gods.
- Ventesal til færgens passagerer

## Flyvepladsen

### Udfordringer og potentialer:

Der er generationsskifte på vej, som gøre flyvepladsens fremtid usikker.

Flyvepladsen er et aktiv på øen, da den øger muligheden for flyverturisme og samtidigt fungerer den som et socialt samlingssted for flere af øens beboere.

### Ideer og forslag:

- At der nedsættes en lokal arbejdsgruppe, som skal være med til at finde en løsning på at Endelave bevarer flyvepladsen i fremtiden
- At kommunen opkøber og bortforpagter flyvepladsen

## Tryghed og sikkerhed

### Udfordringer og potentialer:

Der skete i sommeren 2018 en traumatisk flyulykke på øens flyveplads, hvor der ikke var faciliteter til at slukke branden eller yde førstehjælp til de tilskadekomne.

### Ideer og forslag:

- Øens sikkerhedsfaciliteter skal gennemgås og afprøves. Det skal vurderes om det er tilstrækkeligt og repareres hvis det ikke virker.
- Øen skal selv kunne klare en evt. brand og brandhaner og andet materiel vedr. brand skal opgraderes.

# UDVIKLINGSOMRÅDER

## Horsens Kommune

### Grundvand

Horsens Kommune arbejder for en fremtidig sikring af grundvandet på Endelave. Det kan få betydning i forhold til udnyttelsen af jorden på øen i forhold til om eksisterende landbrug skal overgå til natur eller skovrejsning.

På Endelave forsynes beboerne med drikkevand fra øens vandværk – Endelave Vandværk, som ligger på den sydøstlige halvdel af øen. På Endelave findes der kun ét grundvandsmagasin som er egnet til indvinding. Endelaveværket har 2 borer som henter vand op fra dette grundvandsmagasin, som ligger kun 15-20 meter under terræn. Grundvandsmagasinet er dårligt beskyttet, på grund af et begrænset lerdække over magasinet, som de fleste steder er mindre end 5 meter tykt, og nogle steder helt fraværende. Grundvandsmagasinet er derfor sårbart overfor nedtrængning af forurening fra overfladen fra f.eks. anvendelse af gødning og sprøjtemidler eller indtrængning af saltvand ved for kraftig oppumpning.

Grundvandsmagasinet er en meget vigtig grundvandsressource, som skal beskyttes mod såvel forurening som



overudnyttelse ved for kraftig oppumpning, idet der ikke findes andre egnede grundvandsressourcer på øen. Ved en forurening af grundvandsressourcen er en fjernelse af forureningen ikke altid mulig, og under alle omstændigheder kan det have en lang tidshorizont. Et alternativ til forsyning af øens beboere med drikkevand er en 10 km lang havledning fra fastlandet, som er en økonomisk meget tung løsning. Horsens Kommune udviser derfor stor forsigtighed omkring grundvandsmagasinet's anvendelse, af hensyn til den fortsatte vandforsyning til Endelaves beboere.

På Endelave er grundvandsmagasinet som Endelaveværket indvinder fra udpeget som område med særlige drikkevandsinteresser og på grund af grundvandsmagasinet's manglende naturlige beskyttelse, er området ligeledes udlagt som nitratfølsomt. Områder med særlige drikkevandsinteresser rummer de vigtigste grundvandsressourcer i kommunen og kommunen har nogle særlige forpligtigelser til at beskytte dette.



Daværende Vejle Amt har sammen med daværende Horsens Vandforsyning (i dag Samn Forsyning) og øens beboere, i 2004 udarbejdet en indsatsplan for at sikre en beskyttelse af grundvandsressourcen. Indsatsplanen har været medvirkende til, at størstedelen af Endelave ø er blevet kloakeret og koblet på øens nye rensningsanlæg. Herved undgås nedsivning af husspildevand til øens drikkevandsressource. Indsatsplanen har stor fokus på at minimere vandspildet fra vandværket's ledningsnet, hvilket har medført, at det nu er reduceret fra 18 % til kun 7 %.

Horsens Kommune følger løbende udviklingen i nitratudvaskningen fra de arealer, der ligger indenfor indvindingsoplandet til Endelaveværket, som heldigvis ligger meget lavt i forhold til nitratudvaskningen på landbrugsarealerne andre steder inde på fastlandet. Horsens Kommune er ligeledes i løbende i dialog med Samn Forsyning om grundvandets kvalitet, udviklingen heraf, samt de mulige årsager til ændringer i vandkvaliteten.

Horsens Kommune oplever en stor interesse fra øens beboere i forhold til kvaliteten af deres drikkevand, hvilket er

særdeles positivt, da det i høj grad er øens beboere, som kan og skal være med til at sikre, at der også i fremtiden kan indvindes godt og rent grundvand på Endelave.

For at understøtte mulighederne for at beskytte grundvandet på Endelave, er der i Kommuneplan 2017 udpeget et 30,5 ha. stort skovrejsningsområde, som giver lodsejerne mulighed for økonomisk støtte til at plante skov. Skovrejsning er godt for grundvandet, fordi det mindsker udvaskningen af nitrat og man undgår at der anvendes sprøjtemidler på arealerne. Alternativet til skovrejsning, kunne være mere ekstensiv landbrugsdrift eller at omlægge arealerne til natur f.eks. overdrev.

### *Genbrugsplads*

Horsens Kommune arbejder på en flytning af Endelave genbrugsplads, så der skabes optimale forhold for aflevering og håndtering af de forskellige affaldsfraktioner.

Horsens Kommune har undersøgt alternative placeringer til en ny genbrugsplads på øen.

Særligt grundet hensyn til naturinteresser, naboer, infrastruktur, og at der ikke kunne opnås enighed om salg eller udstykning af arealer har det ikke været muligt at finde en placering.

Der arbejdes derfor på, at der i stedet laves en mobil genbrugspladsordning. I den mobile genbrugspladsordning er der ikke en fysisk genbrugsplads, men borgerne får hentet al affaldet hjemme. Borgerne skal sortere al deres affald inden afhentning – så på sin vis bliver der bedre sortering af affaldet i fremtiden. Der foreslås en ordning, hvor man kan bestille afhentning af affald på hjemmesiden ala storskraldsordningen på fastlandet.

Med den mobile genbrugsplads og udlånscontainere, vil der blive stillet krav om sortering ude ved husstanden, så der kan indsamles med henblik på mest mulig genanvendelse og mindst mulig eftersortering. Der vil ikke blive indsamlet haveaffald.

Dette forslag behandles på Byrådsmøde i december.

### *Færge*

Der er nedsat et færgesekretariat, som arbejder med at forbedre færgedriften til og fra Endelave. Endelave Beboerforening deltager i samarbejdet om at finde en løsning for færgen.

### *Klimasikring*

Af Kommuneplan 2017 fremgår at Endelave er udpeget som risikoområde (Risikoområde 4). Området er udpeget med prioritet A, da det er vurderet at der en stor sandsynlighed for oversvømmelse og der som følge heraf kan være store værditab.

På sigt vil Horsens Kommune sikre adgangsvejen til Endelave ved en tilpasning af havnen og desuden sikre Endelave By og dele af Endelave Strandvej, da dette også er en forudsætning for at adgangen til at øen sikres. Adgangsvejen til øen kan sikres ved at hæve kajkanter på havnen og lave diger langs kyststrækningen ved Endelave By.

Naturområderne vil ikke blive beskyttet, lige som det er grundejernenes eget ansvar, evt. gennem oprettelse af lokale digelag, at sikre sommerhusområderne mod sydøst.

Som det fremgår i foregående afsnit "Værdier og ressourcer" er Endelaves levedygtighed baseret på færger og Endelave Havn, hvorfor disse værdier er væsentlige. Det fremgår desuden at der er flere ønsker til en forbedring af havnen/ankomsten til Endelave, hvilket kan sammentænkes med klimasikring.

Sommerhusområdet er en stor værdi for øen og en sikring af sommerhusområderne mod sydøst skal foretages af grundejerne. Horsens Kommune kan facilitere viden såfremt grundejerne ønsker at oprette et digelaug mhp. kystsikring.

### **Horsens Fjord**

Horsens Fjordprojektet er et tværkommunalt samarbejdsprojekt mellem de 3 fjordkommuner; Horsens, Hedensted og Odder Kommune. Horsens Fjordprojektet er sat i værk for at øge opmærksomheden på de naturværdier, de landskabelige værdier samt den kulturhistorie som Horsens Fjord og omkringliggende landarealer og øer indeholder. Endelave er en naturlig del af Horsens Fjord området.

Det særlige ved "Naturområde Horsens Fjord":

Geologi: Horsens Fjord er en meget spændende geologisk dannelse, fordi det er et istidslandskab. Landskabet fortæller i sig selv en masse historier, bl.a. fordi man kan komme op på udsigtspunkter, hvor man kan overskue en meget stor del af området langs fjorden. Selve fjorden er en dybt nedskåret formation i landskabet. Under den sidste istid bevægede isen sig ind gennem fjorden og skubbede siderne op. Det er det, der har dannet bl.a. Sondrup Bakker.

Natur: En stor del af området – 458 kvadratkilometer - er internationalt naturbeskyttelsesområde. I området er der i alt 28 forskellige naturtyper, som er på Habitatdirektivets liste over naturtyper, der er truede eller karakteristiske på europæisk plan. Desuden er der tre pattedyrarter – odder, spættet sæl og gråsæl - samt 11 fuglearter – skarv, edderfugl, hvinand, hjejle, splitterne, dværgterne, bjergand, fløjsand, klyde, lille kobbersneppe og havterne.

Kulturhistorie: Masser af spor leder helt tilbage til de ældste rensdyrjægere, som levede af at ligge på lur og vente på vandrende flokke. I nærheden af fjorden er der fundet redskaber, som de brugte, ligesom der er fundet spor efter de forskellige jægerfolk op til vores tid. Det er tydeligt, at der har været føde ved fjorden, for der er spor efter stenalderpladser på begge sider. De forskellige tidsaldre kan følges op til middelalderen, hvor de landsbyer, som vi bor i nu til dags, blev etableret. Det særlige ved området ved fjorden er, at fjorden binder det hele sammen.

Projektet ønsker at støtte op omkring lokalt forankrede projekter, som har til formål at skabe øget tilgængelighed for offentligheden eller forbedret formidling af fjordområdets værdier.

### **Havstation**

Endelave Beboerforening arbejder aktivt for et nyt projekt: "Storvildt Havstation Endelave". Projektet handler om at tilbyde øens beboere, turister og skoler viden og oplevelser om de store havpattedyr og fisk som lever eller passerer langs Endelaves kyster. Havstationen vil kunne understøtte Endelaves positive omdømme blandt danske og udenlandske turister. Desuden vil havstationen kunne tiltrække skolegrupper med børn og unge under uddannelse.

Havstationen tænkes placeret i nærheden af Endelave Havn med udsyn til sælgrunden. Havstationen tænkes etableret på den forrige Endelavefærge eller opbygges fleksibelt af ombyggede skibscontainere, suppleret med en større udkigsplatform. I Havstationen kan der undervises, laves workshops og arrangeres aktive naturture på og i

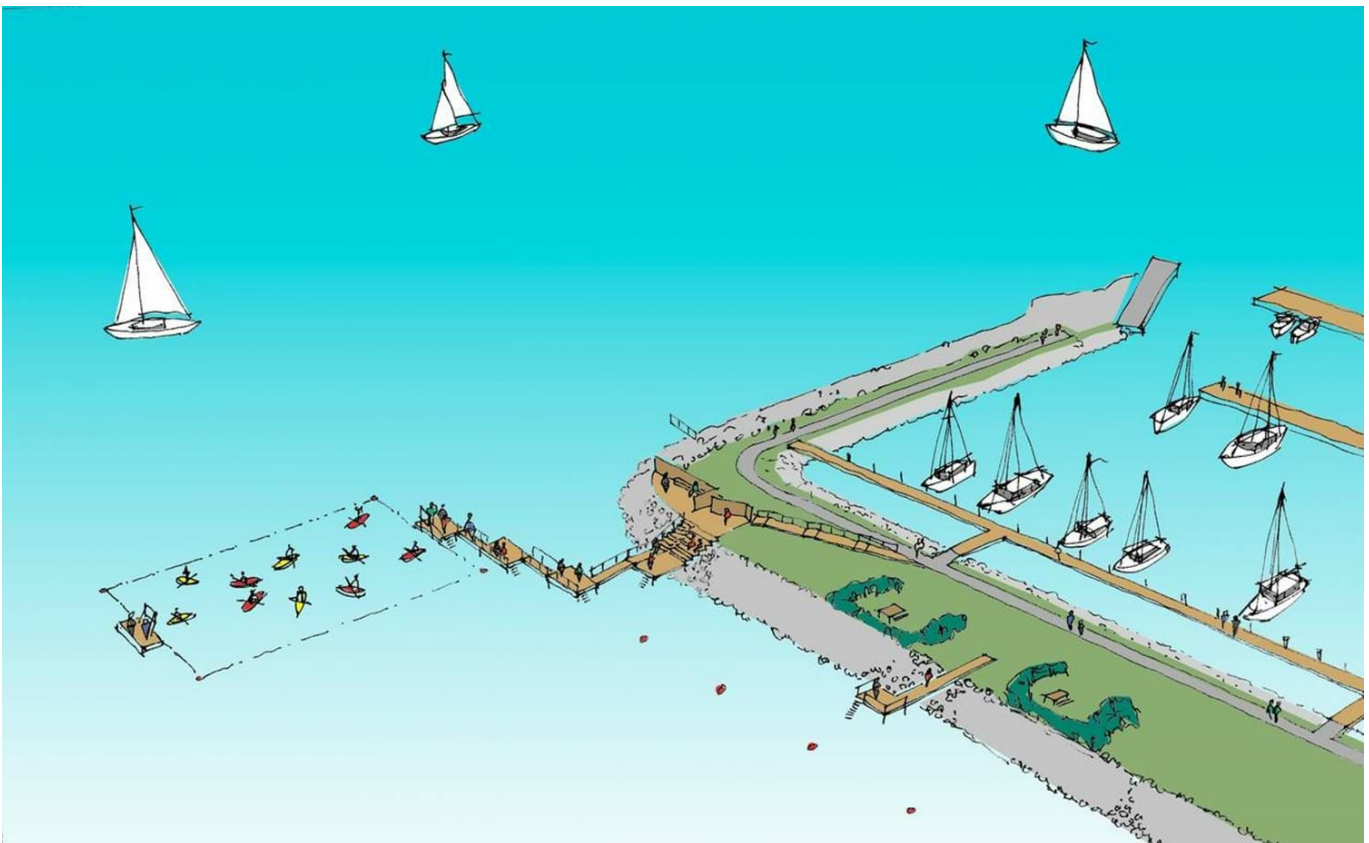
havet og langs øens kyster.

Beboerforeningen regner med en anlægsudgift på max 5 mio. kr. som kan finansieres af fonde mm, samt en driftsøkonomi som finansieres af de besøgende suppleret med en driftsgaranti fra relevante fonde o.l. Havstationen skal forvaltes af både lønnet og frivillig lokal arbejdskraft, samt af studentermedhjælpere fra Aarhus Universitet og Zoologisk museum i København.

Næste skridt vil i givet fald blive, at initiativtagerne udarbejder en ansøgning om principiel myndighedsgodkendelse ved Horsens Kommune. Samt at beboerforeningen efterfølgende opstarter arbejdet med ansøgninger om økonomisk støtte til projektet hos relevante fonde, staten og kommunen.

### Badeanlæg

Der arbejdes aktivt for et projekt med badeanstalt og badebro på lystbådehavnen. Anlægget består af en fast bro i tre afdelinger samt en flydebro og skal give muligheder for både sopning, svømning, hovedspring, kajak-sejlads, undervands-jagt og udsigt til smukke solnedgange, for både turister og øens beboere. Projektet er udarbejdet af en rådgivende ingeniør, i samarbejde Endelave Idrætsforening, Endelave Beboerforening, vinterbadeklubben De Kolde Kaniner og enkeltpersoner blandt øens fastboende og sommerhusejere. Projektet har i efteråret 2018 modtaget en donation på 900.000 kr. fra Nordea-fonden.



## DET VIDERE ARBEJDE

Helhedsplanen er et idekatalog med hensigterklæringer der kan understøtte debatten om Endelaves fremtid samt de konkrete projekter der igangsættes. Helhedsplanen har det formål for kommunen at den samler trådene og giver overblik, og kan understøtte den retning der udstikkes politisk. Helhedsplanen har også det praktiske formål at give en politisk tilkendegivelse til udvalgte projektideer, som kan anvendes i ansøgninger om fundraising til projekterne. Derudover giver helhedsplanen borgerne mulighed for at skabe sig et overblik over og indtryk af hvad der findes og er i gang på øen, hvilket kan forventningsafstemme borgernes ønsker med hvad kommunen kan bidrage med.

## MILJØVURDERING

Horsens Kommune har i henhold til lov om miljøvurdering af planer og programmer og af konkrete projekter(VVM) screenet helhedsplanen for Endelave i forhold til en vurdering af, om planen skal miljøvurderes. Screeningen er foretaget på baggrund af lovbekendtgørelsens bilag 2.

Horsens Kommune har på baggrund heraf vurderet, at helhedsplanen med sit overordnede sigte ikke er omfattet af lov om miljøvurdering af planer og programmer og af konkrete projekter(VVM) og derfor ikke skal miljøvurderes.

## VEDTAGELSE

Helhedsplanen er endelig godkendt i Horsens Byråd den 27. Januar 2020.

Helhedsplanen er offentlig bekendtgjort den 30. Januar 2020

Se planen som pdf her